

KOMPLEXNÍ POZEMKOVÁ ÚPRAVA

Katastrální území: Kožlany

včetně částí k.ú. Hradecko a k.ú. Kralovice u Rakovníka

2.3. – POTŘEBNÉ PODÉLNÉ A PŘÍČNÉ PROFILY SPOLEČNÝCH ZAŘÍZENÍ PRO STANOVENÍ PLOCHY ZÁBORU PŮDY (POLNÍ CESTY)

B. TECHNICKÁ ZPRÁVA

Polní cesta HC103

Datum:
Červenec 2017

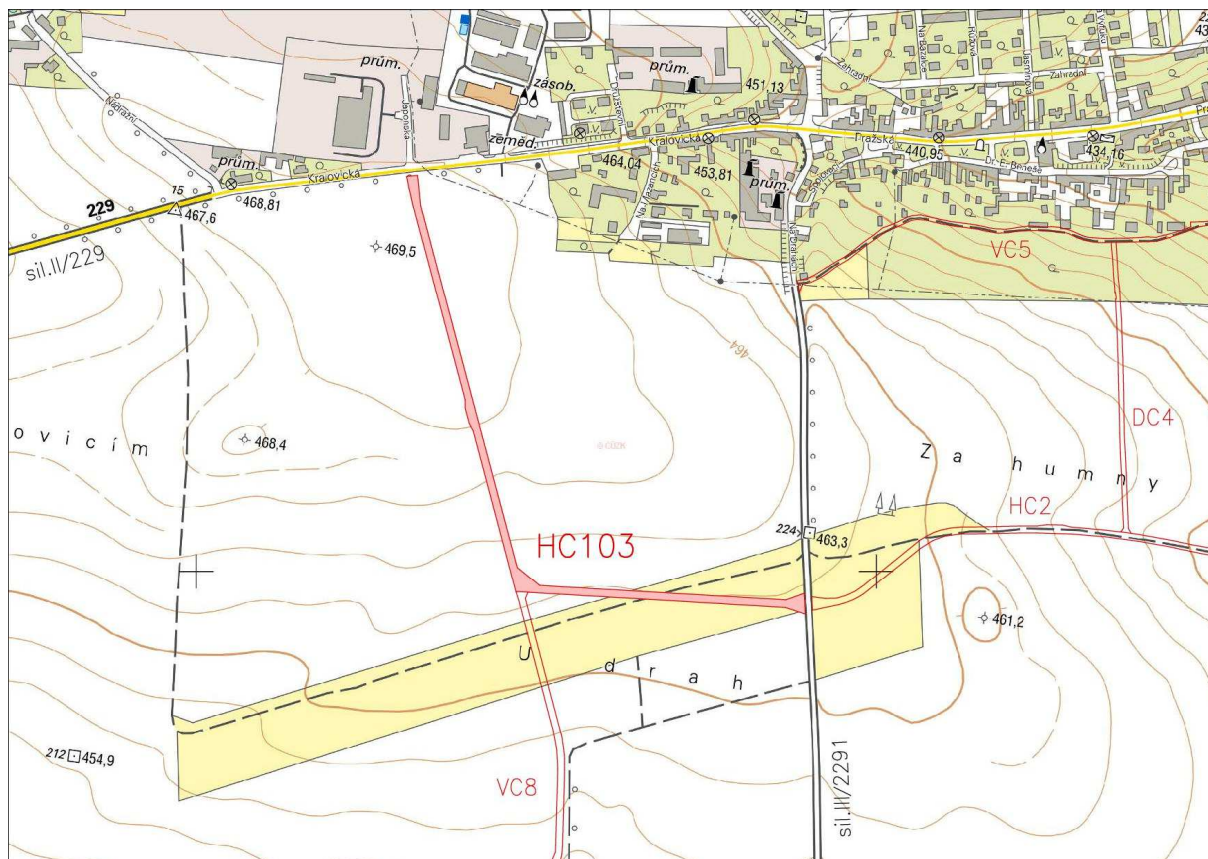
Zpracoval: *Jan Pavlásek*
Ověřil: *Ing. Vladimír Palek*

Přehledná situace stavby polní cesty HC103

Katastrální území : Kožlany

Okres : Plzeň - sever

Kraj: Plzeňský



Popis území

Území pro výstavbu polní cesty HC103 se nachází v polní trati jihozápadně od města Kožlany. Cesta bude propojovat silnici č. II./229 (Kralovice – Kožlany) a silnici č. III./2291 (Kožlany – Dřevec) mimo zastavěné území Kožlan.

Od silnice II./229 (Kralovice – Kožlany) vede trasa polní cesty přes polní trať v lokalitě „U drah“ a cesta končí na silnici č. III./2291 (Kožlany – Dřevec). Na cestu HC103 navazuje polní cesta VC8, vedoucí jižním směrem ke katastrální hranici s k.ú. Dřevec.

Reliéf terénu v zájmovém území je mírně zvlněný až rovinný.

Popis stavebně technického řešení

Kategorie polní cesty : hlavní P 5,5/30 jednopruhová s krytem z vsypného makadamu
Délka polní cesty : 1046 m

Polní cesta je navržena jako zpevněná jednopruhová obousměrná s krytem z vsypného makadamu (event. s penetračním makadamem). Volná šířka koruny cesty je 5,5 m, s vozovkou šířky 4,5 m a zpevněnými krajnicemi 2 x 0,5 m.

V celé délce je odvodnění cesty navrženo podélnou drenáží. V trase cesty je navržena jedna výhybna.

Nově navržené napojení polní cesty na silnici II./229 bude kolmé, vozovka sjezdu ze silnice (S102) bude vybudována v délce min. 20 m s rozšířením na dva jízdní pruhy (2 x 3m) s přechodem do jednopruhové (přechod je proveden v rámci oblouku) - v délce min. 20 m od napojení na silnici je navrženo zpevnění vozovky polní cesty (s krytem z asfaltových směsí), nový hospodářský sjezd S102 bude opatřen propustkem DN 600 mm. Stejně tak bude provedeno napojení na silnici III./2291 na konci cesty. Stávající hospodářský sjezd S20, kterým se polní cesta na silnici III./2291 napojuje, bude při výstavbě polní cesty upraven a opatřen novým propustkem DN 600 mm.

V rámci výstavby polní cesty HC103 bude řešeno napojení na nově navrženou polní cestu VC8 (v 0,630 km).

Směrové vedení trasy

Trasa nové polní cesty HC103 je navržena tak, že respektuje stávající prostorové podmínky území. Od silnice II./229 (Kralovice – Kožlany) vede trasa cesty jižním směrem přes lokalitu „U drah“, ve staničení 0,611 km se cesta stáčí k východu, směrem k silnici III./2291 (Kožlany – Dřevce), kde cesta končí.

Trasa polní cesty je tvořena z přímých úseků a kružnicových oblouků bez přechodnic s ohledem na návrhovou rychlost, v obloucích s menším poloměrem než $R=100\text{m}$ jsou navržena rozšíření dle ČSN 736109.

Připojení na stávající komunikace

Na počátku trasy se polní cesta HC103 napojuje na silnici II. třídy č. 229 (Kožlany – Kralovice) a na konci je cesta napojena na silnici III. třídy č. 2291 (Kožlany – Dřevce). Na silnici II./229 bude polní cesta napojena novým hospodářským sjezdem S102, na silnici III./2291 se polní cesta napojuje v místě stávajícího hospodářského sjezdu S20, který bude v rámci výstavby polní cesty upraven. Oba sjezdy budou opatřeny propustkem DN 600 mm.

Pro připojení polních cest na silnice bylo zpracováno posouzení rozhledových poměrů a předloženo k vyjádření Policii ČR, DI Plzeň-venkov. Rozhledové poměry jsou Dopravním inspektorátem Policie ČR odsouhlaseny. Vyjádření Policie ČR, DI Plzeň-venkov a

dokumentace posouzení rozhledových poměrů, jsou doložené v dokladech základní části dokumentace PSZ.

Výhybny

V trase polní cesty je navržena jedna výhybna – výhybna V4 (pravostranná ve staničení 0,342– 0,387 km).

Ve výhybně je navrženo rozšíření jízdního pruhu o 2,5 m v min. délce 20 m (šířka jízdního pruhu ve výhybnách je 7,0 m), rozšíření z normální šířky jízdního pruhu se provede náběhy 1:3 se zaoblenými lomy.

Rozšíření v obloucích

Rozšíření ve směrových obloucích je navrženo dle normy ČSN 736019 dle návrhové rychlosti a poloměru oblouku u poloměrů R menších než 100m. Rozšíření je provedeno na vnitřní straně oblouku, minimální délky náběhů pro rozšiřování oblouku je uvažována před i za obloukem 10m.

Přehled rozšíření ve směrových obloucích na polní cestě HC1:

oblouk ve staničení (km)	poloměr oblouku (m)	rozšíření ve směrovém oblouku (m)	poznámka
0,611 – 0,643	$R=25$	1,20	V oblouku je napojení cesty HC8

Odvodnění polní cesty

Odvodnění vozovky i zemní pláň je navrženo jednostranným příčným sklonem 3%. Celá cesta bude odvodněna podélnou drenáží. Drenáž bude z trubek PE-HD DN100 mm uložených v rýze obsypané těženým kamenivem v min. hloubce 0,2m pod úroveň rostlé pláň s vyústěním do silničních příkopů a vsakovacích jam umístěných cca po 100 m. Dle BPEJ se v trase cesty nachází půdy se střední rychlostí infiltrace (0,09 - 0,13 mm/min). Velikost a přesné umístění vsakovacích jam bude stanoveno na základě výsledků inženýrsko-geologického průzkumu ve fázi zpracování realizační dokumentace pro stavební povolení.

Výškové řešení

Niveleta polní cesty kopíruje výškový profil stávajícího terénu, v lomových bodech podélného sklonu je zaoblena parabolickými oblouky. Od počátku cesty, od napojení na silnici II./229, trasa polní cesty stoupá do staničení 0,111 km (sklon nivelety je 0,82%), v úseku 0,111 km – 0,641 km cesta klesá (sklon nivelety se pohybuje od 0,50% do 2,11%), třetí úsek cesty ve staničení 0,641 km – 0,896 km stoupá ve sklonu 0,33%, v posledním úseku cesta klesá k silnici III./2291 (staničení 0,896 km – 1,046 km) ve sklonu 0,74%.

Objekty v trase

V trase polní cesty dochází 1x ke křížení s katodovou ochranou plynovodu (ve staničení 0,080 km) a 1x cestu kříží VTL plynovod (ve staničení 0,082 km). Cesta dále prochází ochranným pásmem katodové ochrany plynovodu (ve staničení 0,136 – 0,330 km). Před realizací polní cesty je nutné znovu požádat všechny správce inženýrských sítí o vyjádření k existenci vedení a o jejich přesné vytýčení.

Část trasy polní cesty (cca ve staničení 0,025 – 0,530 km) vede odvodněnými plochami.

Návrh krytu a konstrukce vozovky

Příčný sklon vozovky i zemní pláň je navržen jednostranný 3%.

Návrh konstrukce vozovky (dle katalogového listu PN 506):

- vsypný makadam VM*	150 mm
- vibrovaný štěrk ŠV	200 mm
- štěrkodrt' ŠD	150 mm
- hutněná pláň $E_{def} > 45\text{MPa}$	
<hr/>	
Celkem	500 mm

*Penetrační makadam lze nahradit vsypným makadamem místo penetračního nátěru zvýšíme konstrukční vrstvu o 30 mm.

Variantní řešení

Návrh konstrukce vozovky (dle katalogového listu PN 506):

- penetrační makadam hrubozrnný s asfaltovým nátěrem (N DV + PMH)	20 mm 100 mm
- vibrovaný štěrk ŠV	200 mm
- štěrkodrt' ŠD	150 mm
- hutněná pláň $E_{def} > 45\text{MPa}$	
<hr/>	
Celkem	470 mm

Volná šířka polní cesty je navržena 5,5 m – vozovka šířky 4,5m s krajnicemi 2 x 0,5m v oboustranném příčném sklonu 8% zpevněným vsypným makadamem. Konkrétní skladba vozovky bude upřesněna v realizačním projektu stavby.

Návrh výsadby doprovodné zeleně

Doprovodná zeleň není navržena v pozemku cesty. Souběžně s cestou je navržen lokální biokoridor, vedoucí po levé straně cesty ve staničení 0,000 – 0,630 km, který bude plnit i funkci doprovodné zeleně cesty.

Vztahy k chráněným složkám přírody

Stavba nezasahuje do zákonem stanovených zvláště chráněných území s ochranou dle zákona č. 114/1992 Sb. Trasa polní cesty HC103 nezasahuje do žádného významného krajinného prvku.

Při trase polní cesty HC103 je na levé straně veden lokální biokoridor LBK-KR032-KR031 (staničení 0,000 – 0,630 km) a u silnice II./229 se po pravé straně cesty nachází lokální biocentrum LBC-KR031 (ve staničení 0,000 – 0,117 km).

Dle sdělení Národního památkového ústavu, Územní odborné pracoviště v Plzni, je celé katastrální území Kožlany ve smyslu § 22, odst. 2, zákona č. 20/1987 Sb. o státní památkové péči, v platném znění, územími s archeologickými nálezy. Je třeba respektovat ustanovení § 21-24 citovaného zákona.

Vliv stavby na životní prostředí

Navržená polní cesta nebude mít negativní vliv na životní prostředí. Stavba zlepší prostupnost krajiny a bude mít příznivý vliv na omezení průjezdu zemědělské techniky zastavěným územím obce.